



Basic & New
NIPPON PAINT

ニッ
ペ
屋
根
用
塗
料
シ
リ
ー
ズ

ROOF PAINT

ルーフペイントシリーズ

デュフロン4Fルーフ

1液ファイン4Fルーフ

ファインルーフSi

シリコンルーフII

ファインルーフU

AC トタンペイントII

塗料は塗り替えのキーポイント。

〈機能特性〉をポイントに最適な塗料をお選びください。

Duflon 4F Roof

〈最高級〉

デュフロン4Fルーフ

〈ターペン可溶4フッ化フッ素樹脂トタン屋根用塗料〉



■使用方法

希釈剤	塗料用シンナー A		
塗装方法 および 希釈率	はけ	ウールローラー	エアレススプレー
	0~10%	0~10%	5~15%
塗装間隔	3時間以上7日以内(23℃)		
可使時間	6時間(23℃)		
塗り面積	53~68m ² (2回塗りでの1缶当たりの塗り面積です)		
容 量	15kgセット(塗料液13.5kg / 硬化剤1.5kg)		

1Pack Fine 4F Roof

1液ファイン4Fルーフ

〈ターペン可溶1液反応硬化形4フッ化フッ素樹脂系屋根用塗料〉



■使用方法

希釈剤	塗料用シンナー A		
塗装方法 および 希釈率	はけ	ウールローラー	エアレススプレー
	5~15%	5~15%	5~15%
塗装間隔	2時間以上(23℃)		
塗り面積	④50~58m ² (2回塗りでの1缶当たりの塗り面積です)		
容 量	14kg		

④住宅用化粧スレート屋根塗り替えの場合、1缶当たりの塗り面積は39~46m²(2回塗り)となります。

Fine Roof Si

ファインルーフSi

〈2液形シリコン系屋根用塗料〉



■使用方法

希釈剤	塗料用シンナー A		
塗装方法 および 希釈率	はけ	ウールローラー	エアレススプレー
	0~10%	0~10%	5~15%
塗装間隔	3時間以上7日以内(23℃)		
可使時間	6時間(23℃)		
塗り面積	④53~62m ² (2回塗りでの1缶当たりの塗り面積です)		
容 量	15kgセット(塗料液13.5kg / 硬化剤1.5kg)		

④住宅用化粧スレート屋根塗り替えの場合、1缶当たりの塗り面積は42~50m²となります。

Silicone Roof II

シリコンルーフII

〈1液反応硬化形シリコン変性樹脂屋根用塗料〉



■使用方法

希釈剤	塗料用シンナー A		
塗装方法 および 希釈率	はけ	ウールローラー	エアレススプレー
	5~15%	5~15%	5~15%
塗装間隔	2時間以上(23℃)		
塗り面積(14kg)	④50~58m ² (2回塗りでの1缶当たりの塗り面積です)		
容 量	14kg、7kg		

④シルバーは、70~100m²(銅板屋根塗り替えのみ)(14kg缶の場合)

④住宅用化粧スレート屋根塗り替えの場合、1缶当たりの塗り面積は39~46m²(2回塗り)となります。(14kg缶の場合)

Fine Roof U

ファインルーフU

〈2液形ポリウレタントタンペイント〉



■使用方法

希釈剤	塗料用シンナー A		
塗装方法 および 希釈率	はけ	ウールローラー	エアレススプレー
	0~5%	0~5%	5~10%
塗装間隔	4時間以上7日以内(23℃)		
可使時間	8時間(23℃)		
塗り面積	53~68m ² (2回塗りでの1缶当たりの塗り面積です)		
容 量	15kgセット(塗料液13.5kg / 硬化剤1.5kg)		

AC Tutang Paint II

ACTタンペイントII

〈アクリル樹脂トタン塗替え用塗料〉

■使用方法

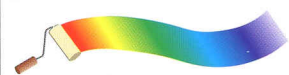
希釈剤	塗料用シンナー A		
塗装方法 および 希釈率	はけ	ウールローラー	エアレススプレー
	5~10%	5~10%	10~15%
塗装間隔	2時間以上(23℃)		
塗り面積	④47~70m ² (2回塗りでの1缶当たりの塗り面積です)		
容 量	14kg		

④シルバーは、58~100m²

商品 位置付け イメージ	製品名	1液/2液	紫外線への強さ	耐久性 ^{#1}	塗膜総合力(塗膜寿命) ^{#2}
	デュフロン4Fルーフ	2液	SS	S	
	1液ファイン4Fルーフ	1液	SS	A	
	ファインルーフSi	2液	A	S	
	シリコンルーフII	1液	A	A	
	ファインルーフU	2液	B	S	
	ACTタンペイントII	1液	C	A	

※注 シリコンルーフIIの性能を基準として評価

※1:耐水性、塗膜の硬さなどを相対的に評価した結果になります。※2:立地条件などご使用状況により優劣は変化します。



※地域や色相により任意匠が異なる場合がありますのであらかじめご了承ください。

◎印の色は容量7kgもごさいます。

■常備色 一覧表	◎印の色は容量7kgもごさいます。						
	色 相	A C C T タ イ パ イ ン ト Ⅱ	フ ァ イ ン ル ー フ U	シ リ コ ン ル ー フ Ⅱ	フ ァ イ ン ル ー フ Si	1 液 フ ァ イ ン 4 F ル ー フ	デュ フ ロ ン 4 F ル ー フ
サニーレッド		●	●	◎	●	●	●
マーズレッド		—	—	●	●	—	●
サバイバルレッド		—	●	—	—	—	—
ワインレッド		●	●	—	—	—	—
ビーバーレッド		—	—	●	●	—	●
ニューワイン		—	●	◎	●	—	●
アッシュブラウン		—	—	●	●	—	—
コーヒーブラウン		●	●	◎	●	●	●
マリンブルー		●	—	—	—	—	—
エンペラーブルー		— ※1	●	◎	●	●	●
ナイスブルー		●	●	◎	●	●	●
スカイブルー		●	●	—	—	—	—
セルリアンブルー		●	●	◎	●	●	●
ダークセピア		—	—	●	●	—	—
ノアール		—	●	◎	●	●	—
チョコレートN		●	●	◎	●	●	●
アイビー		—	●	◎	●	—	●

※1 ナスコンで対応しています。

◎印の色は容量7kgもごさいます。

■常備色 一覧表	◎印の色は容量7kgもごさいます。						
	色 相	A C C T タ イ パ イ ン ト Ⅱ	フ ァ イ ン ル ー フ U	シ リ コ ン ル ー フ Ⅱ	フ ァ イ ン ル ー フ Si	1 液 フ ァ イ ン 4 F ル ー フ	デュ フ ロ ン 4 F ル ー フ
モスグリーン		—	●	—	—	—	—
Kグレー		●	●	—	—	—	—
マスカットグリーン		—	●	●	●	—	—
モスグリーンS		●	—	◎	●	●	—
ブルーブラック		—	●	●	●	—	—
ブラック		●	●	◎	●	●	●
ブラックネス		—	—	●	●	—	—
チャコールグレー		—	●	●	●	—	—
サーフグレー		—	—	◎	●	●	—
ニューグレー		●	●	—	—	—	—
マウンテングレー		—	—	●	●	—	—
ナックルグレー		—	●	●	●	—	—
アイボリー		—	—	●	●	—	—
シルバー		●	—	●	—	—	—
ホワイト ㊟		—	●	●	●	—	●

㊟ 各製品によってホワイトの色相は異なりますので、ご注意ください。

■常備色

① サニーレッド ACTタンペイントII ファインルーフU シリコンルーフII ファインルーフSi 1速ファイン4Fルーフ デュフロン4Fルーフ



② マーズレッド シリコンルーフII ファインルーフSi デュフロン4Fルーフ



③ サバイバルレッド ファインルーフU



④ ワインレッド ACTタンペイントII ファインルーフU



⑤ ビーバーレッド シリコンルーフII ファインルーフSi デュフロン4Fルーフ



⑥ ニューワイン ファインルーフU シリコンルーフII ファインルーフSi デュフロン4Fルーフ



⑦ アッシュブラウン シリコンルーフII ファインルーフSi



⑧ コーヒーブラウン ACTタンペイントII ファインルーフU シリコンルーフII ファインルーフSi 1速ファイン4Fルーフ デュフロン4Fルーフ



⑨ マリンブルー ACTタンペイントII



⑩ エンペラーブルー ファインルーフU シリコンルーフII ファインルーフSi 1速ファイン4Fルーフ デュフロン4Fルーフ
※旧オスコンと同系の色相です。



⑪ ナイスブルー ACTタンペイントII ファインルーフU シリコンルーフII ファインルーフSi 1速ファイン4Fルーフ デュフロン4Fルーフ



⑫ スカイブルー ACTタンペイントII ファインルーフU



⑬ セルリアンブルー ACTタンペイントII ファインルーフU シリコンルーフII ファインルーフSi 1速ファイン4Fルーフ デュフロン4Fルーフ



⑭ ダークセピア シリコンルーフII ファインルーフSi



⑮ ノアール ファインルーフU シリコンルーフII ファインルーフSi 1速ファイン4Fルーフ

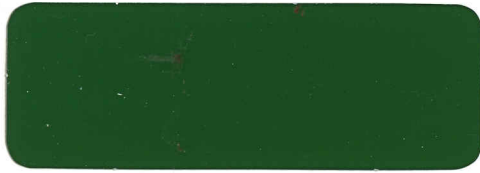


⑯ チョコレートN ACTタンペイントII ファインルーフU シリコンルーフII ファインルーフSi 1速ファイン4Fルーフ デュフロン4Fルーフ



アイビー
※日あおぼと同系の色相です。

ファインルーフU シリコンルーフII ファインルーフSi チュフロン4Fルーフ



モスグリーン

ファインルーフU



Kグレー

ACトタンペイントII ファインルーフU



マスカットグリーン

ファインルーフU シリコンルーフII ファインルーフSi



モスグリーンS

ACトタンペイントII シリコンルーフII ファインルーフSi 1速ファイン4Fルーフ



ブルーブラック

ファインルーフU シリコンルーフII ファインルーフSi



ブラック

ACトタンペイントII ファインルーフU シリコンルーフII ファインルーフSi 1速ファイン4Fルーフ チュフロン4Fルーフ



ブラックネス

シリコンルーフII ファインルーフSi



チャコールグレー

ファインルーフU シリコンルーフII ファインルーフSi



サーフグレー

シリコンルーフII ファインルーフSi 1速ファイン4Fルーフ



ニューグレー

ACトタンペイントII ファインルーフU



マウンテングレー

シリコンルーフII ファインルーフSi



ナックルグレー

ファインルーフU シリコンルーフII ファインルーフSi



アイボリー

シリコンルーフII ファインルーフSi



シルバー

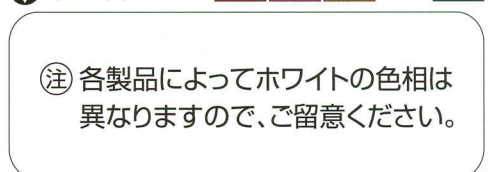
ACトタンペイントII

シリコンルーフII



ホワイト

ファインルーフU シリコンルーフII ファインルーフSi チュフロン4Fルーフ



⑨ 各製品によってホワイトの色相は異なりますので、ご留意ください。

■ファイナルーフUつや消し常備色

①つや消し ダークグリーン



①つや消し ブラウン



①つや消し ダークグレー



①つや消し チャコールグレー



①つや消し ロイヤルブルー



①つや消し ブルーブラック



①つや消し ワインブラック



①つや消し ブラック



■さび止め塗料色相

ハイポン ルーフデク ロ 16kg	①ブラウン	
	①グレー	
	①ディープグレー	
	①ブルー	
	①グリーン	
	①モスグリーン	
	1液ハイポン ファインデク ロ エスパ ワンエ ース 16kg	①赤さび色
①グレー		
①クリーム		
①黒さび色		
①ホワイト(白さび色)		
ハイポン ファイン プライマ ーⅡ 16kg セット	①赤さび色	
	①グレー	
	①黒さび色	
	①ホワイト	

※ファイナルーフUつや消しには必ず「つや消し専用の硬化剤」をご使用ください。
不具合が生じる恐れがあるので、つや有り用の硬化剤と取り違えないようご注意ください。

・この見本板は紙に塗装しておりますので実際の仕上がりとは異なる場合があります。
・塗装の種類により同じ色相でも色つやが異なる場合があります。

特長【ニッペルーフペイントシリーズ】

- 光沢がよく、また耐候性に優れています。
- 鉛、クロム顔料を一切使わない環境にやさしい塗料です。
- 街の景観を豊かに表現できる豊富なカラーバリエーション。
- 優れた密着性で、「きず」「や」はがれから屋根を守ります。
- 塗料用シンナーで希釈できるので、各種旧塗膜を侵しません。

デュフロン4Fルーフ標準塗装仕様

鋼板屋根、トタン屋根、塗り替え

注) 本見本帳の各数値は、すべて標準のものです。被塗物の形状、素地の状態、気象条件、施工条件などにより幅を生じ、増減します。

工程	塗料名	塗り回数	使用量 (kg/m ² /回)	塗り重ね乾燥時間 (23℃)	希釈剤	希釈率 (%)	塗装方法
下地調整	膨れたり、割れたり、浮いている劣化塗膜は、周辺を含め入念に除去する。さびは、電動工具やサンドペーパー、研磨布などを用いて除去し清掃する。						
下塗り	ハイボンファインプライマーⅡ	1	0.16~0.18	4時間以上7日以内 ^{*1}	塗料用シンナー A	0~10	はけ、ウールローラー
						0~5	エアレススプレー
上塗り	4フツッ素系の場合 デュフロン4Fルーフ	2	0.12~0.14	3時間以上7日以内	塗料用シンナー A	0~10	はけ、ウールローラー
						5~15	エアレススプレー

標準塗装仕様

鋼板屋根、トタン屋根、塗り替え

工程	塗料名	塗り回数	使用量 (kg/m ² /回)	塗り重ね乾燥時間 (23℃)	希釈剤	希釈率 (%)	塗装方法
下地調整	膨れたり、割れたり、浮いている劣化塗膜は、周辺を含め入念に除去する。さびは、電動工具やサンドペーパー、研磨布などを用いて除去し清掃する。						
下塗り	エスパワンエース	1	0.13~0.15	4時間以上7日以内	塗料用シンナー A	5~10	はけ、ウールローラー
	または ハイボンルーフデクロ	1	0.13~0.15	4時間以上7日以内	塗料用シンナー A	5~10	はけ、ウールローラー
	または 1液ハイボンファインデクロ	1	0.13~0.15	4時間以上7日以内	塗料用シンナー A	5~10	はけ、ウールローラー
	または ハイボンファインプライマーⅡ	1	0.16~0.18	4時間以上7日以内 ^{*1}	塗料用シンナー A	0~10 0~5	はけ、ウールローラー エアレススプレー
上塗り	4フツッ素系の場合 1液ファイン4Fルーフ	2	0.12~0.14	2時間以上	塗料用シンナー A	5~15	はけ、ウールローラー エアレススプレー
	シリコンの場合(2液) ファインルーフSi	2	0.12~0.14	3時間以上7日以内	塗料用シンナー A	0~10 5~15	はけ、ウールローラー エアレススプレー
	シリコンの場合(1液) シリコンルーフⅡ	2	0.12~0.14 ^{*3}	2時間以上	塗料用シンナー A	5~15 ^{*3}	はけ、ウールローラー エアレススプレー
	ウレタン系の場合 ファインルーフU ^{*2}	2	0.11~0.14	4時間以上7日以内	塗料用シンナー A	0~5 5~10	はけ、ウールローラー エアレススプレー
	アクリル系の場合 ACTタンペイントⅡ	2	0.10~0.12 ^{*3} 0.13~0.15 ^{*3}	2時間以上	塗料用シンナー A	5~10 ^{*3} 10~15 ^{*3}	はけ、ウールローラー エアレススプレー

*1) 夏場(高温下)では硬化反応が著しく速まるため、上塗りを3日以内に塗り重ねてください。塗り重ね時間を過ぎると上塗りとの密着性が悪くなります。

その場合は再度下塗りを塗装するか、ペーパーをかけるなどしてください。

*2) ファインルーフUつや消しを塗装する場合は、エアレススプレー、ウールローラーでの施工をおすすめします。ファインルーフUつや消しには必ず「つや消し専用硬化剤」をご使用ください。不具合が生じる恐れがあるので、つや有り用の硬化剤と取り違えないようご注意ください。

*3) シルバー色の使用量は、0.07~0.10kg/m²/回(シリコンルーフⅡ)、0.07~0.10kg/m²/回(ACTタンペイントⅡ/はけ、ウールローラー)、0.10~0.12kg/m²/回(ACTタンペイントⅡ/エアレススプレー)となります。
シルバー色の希釈率は、0~10%(シリコンルーフⅡ)、5~10%(ACTタンペイントⅡ/はけ、ウールローラー)、10~15%(ACTタンペイントⅡ/エアレススプレー)となります。

標準塗装仕様

住宅用化粧スレート屋根、波形スレート屋根、塗り替え

工程	塗料名	塗り回数	使用量 (kg/m ² /回)	塗り重ね乾燥時間 (23℃)	希釈剤	希釈率 (%)	塗装方法
下地調整	ごみ、ほこり、かび、こけ、藻など、付着物は入念に除去する。素地に近づけ9.8MPa(=100kgf/cm ²)以上の高圧水洗が望ましいが、高圧水洗ができない場合はホースで水を流しながら金属ワイヤブラシなどを用いて清掃する。水洗い後は翌日まで乾燥させる。旧塗膜がある場合は、浮いたり、割れたり、膨れたりしている劣化塗膜、露出している着色セメント層を入念に除去する。十分に付着している活膜は残してよい。						
下塗り	2液 ファイン浸透透膜シーラー ^{*4}	1~2	0.16~0.20	4時間以上7日以内 ^{*2}	無希釈 ^{*3}	-	はけ、ウールローラー エアレススプレー
	2液 ファイン浸透シーラー			4時間以上5日以内 ^{*2}			
	1液 1液ベストシーラー	0.15~0.30	3時間以上7日以内 ^{*2}				
	1液 ファインパーフェクトベスト強化シーラー	0.15~0.30	4時間以上5日以内 ^{*2}				
上塗り	4フツッ素系の場合 1液ファイン4Fルーフ	2	0.15~0.18	2時間以上	塗料用シンナー A	5~15	はけ、ウールローラー エアレススプレー
	シリコンの場合(2液) ファインルーフSi	2	0.15~0.18	3時間以上7日以内	塗料用シンナー A	0~10 5~15	はけ、ウールローラー エアレススプレー
	シリコンの場合(1液) シリコンルーフⅡ	2	0.15~0.18	2時間以上	塗料用シンナー A	5~15	はけ、ウールローラー エアレススプレー
緑切り	水切り部で化粧スレートの上下の重なり部分が塗料でつまっている箇所は緑切りを行う。						

注) 上記の数値は、すべて標準のものです。被塗物の形状、種類、素地の状態、気象条件、施工条件などによりそれぞれ多少の幅を生じることがあります。

注) 旧塗膜は、健全な状態であることを想定しています。

注) シーラーの適用についての詳細な仕様については、別途「スレート屋根用塗料シリーズ」のカタログをご覧ください。

*1) シーラーは、ぬれ感が出るまでを目安にしてください。素地への吸い込み箇所がある場合は、その部分を増し塗りしてください。また、シーラー乾燥後ガムテープで基材のはがれがないかチェックし、はがれなどがある場合は再度シーラーを塗付してください。

*2) 「1液ベストシーラー」「ファインパーフェクトベスト強化シーラー」「ファイン浸透シーラー」「ファイン浸透透膜シーラー」は、高温下では硬化反応が著しく速まります。高温時の施工では、上塗りを3日以内に塗り重ねてください。

*3) 少しでも希釈すると付着性が低下します。

*4) 吸い込みが少ない素地や下地の場合には、乾燥不良による縮みや膨れが起こる可能性がありますので、各工程間の乾燥時間は十分長めにとってください。

■デュフロン4Fルーフ 施工上の注意事項（他の製品の詳細な内容については、各製品の製品使用説明書などにてご確認ください）

1. なみがたトタンの山の部分やトタン板の継ぎ目、折り曲げ部分は、膜が薄くなりがちです。先に拾い塗りするのが長持ちさせるコツです。
2. 塗り重ねは規定の塗り重ね乾燥時間をまもってください。硬化が不十分な場合は、塗料用シンナーで再溶解するおそれがあります。
3. トタン素地が見えている所、さびの生じている所はケレン後、必ずさび止め塗料を塗装してください。使用できるさび止め塗料については、各塗装仕様書をご参照ください。
4. 鉛酸カルシウムさび止め（JIS K 5629）は、下塗りに使用しないでください。
5. 塩ビ鋼板の上の塗装は、避けてください。ただし、経年でつやが引けているような塩ビ鋼板に対しては、変性エポキシ樹脂プライマーを下塗りに使用することで塗装できる場合があります。詳細は事前にご相談ください。
6. 昼夜の温度差が激しい時期や、山間部など夜露の早く降りる地域では、結露によるつや引け現象が起こりやすいため、早めに塗装を終えて十分に乾燥時間を確保してください。塗装後早期に結露の影響を受けると光沢低下や膨れ、割れ、はく離の原因になります。
7. 積雪の荷重を最も受けやすい軒先の部分、瓦棒の凸部にこすり付けるように増し塗りを行ってください。
8. 塗り替え直後は、滑雪性がよくなる場合があります。積雪時にまとまった雪が落ちる可能性が有りますのでご注意ください。
9. 十分な塗膜性能を確保するため、規定の使用量をおまもりください。
10. ごみ・ほこり・砂・油・樹液などは、塗装前に水洗い、溶剤拭きなどで十分に除去し、乾燥した清浄な面にしてください。
11. 溶剤系塗料のため、室内での塗装は必ず換気をしてください。また、外部での塗装においても、換気口・空気取入口などに養生を行い、溶剤蒸気が室内に入らないように注意してください。居住者へのご配慮をお願い致します。
12. 所定のシンナー以外を使用したり、薄めすぎるとつや引けやダレ、かぶり不良などをきたす原因になりますので、必ず所定のシンナーおよび希釈率をまもってください。
13. 異なる色相を塗り重ねる場合（例：1回目の上塗りを塗装してから、別な色相でラインや帯などを塗装する場合など）2回目の上塗りが1回目の上塗りを侵してラインや帯などが変色（ブリードにより）する場合がありますのでご注意ください。
14. 硬化が不十分な場合は、シンナーで再溶解する場合があります。
15. 水、アルコール系溶剤の混入は絶対に避けてください。
16. 硬化剤は湿気で硬化しますので密栓して貯蔵してください。
17. 塗料を扱う場合は、皮膚に付着しないようご注意ください。また、蒸気やミストなども吸い込まないよう十分にご注意ください。
18. 塗膜の乾燥過程で水分の影響を受けた場合（高湿度、結露、降雨など）、塗膜表面が白化するおそれがあります。水分の影響を受けるおそれがある場合は、塗装を避けてください。
19. 旧塗膜に発生した藻・かびは、洗浄などで必ず除去し、清浄な面としてください。付着阻害をおこすおそれがあります。
20. 改修工事にご使用の場合は、旧塗膜の種類によっては溶剤などの影響により、旧塗膜を傷し溶剤膨れや縮みなどの異常が発生する場合がありますので、旧塗膜の種類をご確認のうえ、塗装仕様をご検討ください。
21. 塗装場所の気温が5℃未満、もしくは湿度85%以上である場合、または換気が十分でなく結露が考えられる場合、塗装は避けてください。
22. 塗料液と硬化剤の混合割合は、必ずまもってください。混合割合が不適切な場合、塗膜性能が発現されなかったり、仕上がりが作業性が低下することがあります。
23. 屋外の塗装で降雨、降雪のおそれがある場合、および強風時は塗装を避けてください。
24. 塗装時および塗料の取り扱い時は、換気を十分にを行い、火気厳禁にしてください。
25. 飛散防止のため必ず養生を行ってください。
26. 薄めすぎは強い力不足、仕上がりが不良などが起こるため規定範囲を超えて希釈しないでください。
27. 大面積の塗装では補修部分が目立つことがあります。使用塗料のロットは必ず控えておき、補修の際は塗料ロット、希釈率、および補修方法などの条件を同一にしてください。
28. はけ塗り仕上げとローラー仕上げが混在する場合、使用量、表面肌が異なるため若干の色相差がでますので、はけ塗りの部分は希釈を少なくして塗装してください。
29. ローラー塗りの場合、ローラー目は同一方向に揃えるように仕上げてください。ローラー目により、色相や仕上がりが異なって見えることがあります。
30. 塗装方法により色相が多少変化する場合がありますので、ローラー塗りはできる限り入り隔まで入れてください。
31. 汚れ、きずなどにより補修塗りが必要な場合があります。使用塗料のロットは必ず控えておき、補修の際は塗料ロット、希釈率、および補修方法などの塗装条件を同一にしてください。
32. ローラー、はけなどは、ほかの塗料での塗装に使用すると、はじきなどが発生するおそれがありますので、十分に洗浄するか、専用でご使用ください。
33. 塗料は内容物が均一になるようによくかき混ぜてください。特につや調整品では、つや消し剤が沈降している場合がありますので、かきはん機を用いて底底の沈降物を十分にかき混ぜてご使用ください。
34. 開封後は一度に使い切ってください。やむを得ず保管する場合は密栓してから暗所で保管し、速やかに使い切ってください。
35. 塗料漏洩の原因になりますので、保管・運搬時に容器を横倒しにしないでください。
36. 製品の安全に関する詳細な内容については、安全データシート（SDS）をご参照ください。



安全衛生上の注意事項「デュフロン4Fルーフコーヒープラウン塗料液」

横倒禁止

1. 使用前に取扱説明書入手すること。
 2. 全ての安全注意を読み理解するまで取り扱わないこと。
 3. 熱、高温のもの、火花、裸火及び他の着火源から遠ざかること。禁煙。
 4. 容器を密閉しておくこと。
 5. 容器を接地しアースをすること。
 6. 防爆型の電気機器／換気装置／照明機器を使用すること。
 7. 火花を発生させない工具を使用すること。
 8. 静電気放電に対する措置を講ずること。
 9. 粉じん／煙／ガス／ミスト／蒸気／スプレーを吸入しないこと。
 10. 取扱後は、手洗いはお風呂がいを十分に行うこと。
 11. この製品を使用するときに、飲食または喫煙をしないこと。
 12. 環境への放出を避けること。
 13. 保護手袋／保護衣／保護眼鏡／保護面を着用すること。
 14. 本来の用途以外に使用しないこと。
 15. 気分が悪い時は、医師の診断／手当てを受けること。
 16. 特別な処置が必要である。
 17. 口をすすぐこと。
 18. 漏出物を回収すること。
 19. ばく露又はばく露の懸念がある場合：医師の診断／手当てを受けること。
 20. 皮膚刺激が生じた場合：医師の診断／手当てを受けること。
 21. 汚染された衣類を脱ぎ、再使用する場合には洗濯をすること。
 22. 火災の場合：消火するために適切な手段を使用すること。
 23. 皮膚又は髪に付着した場合：直ちに、汚染された衣類を全て脱ぐこと。皮膚を水又はシャワーで洗うこと。
 24. 吸入した場合：空気の新鮮な場所に移し、呼吸しやすい姿勢で休息させること。
 25. 容器からこぼれた時には、布で拭き取って水を張った容器に保管すること。
 26. 施設にて保管すること。
 27. 換気の良い場所で保管すること。涼しいところに置くこと。
 28. 直射日光や水濡れは厳禁。
 29. 塗料等の缶の積み重ねは3段までとすること。
 30. 内容物／容器を国際、国、都道府県又は市町村の規則に従って産業廃棄物として廃棄すること。
 31. 塗料、塗料容器、塗料具を廃棄する時には、産業廃棄物として処理すること。容器、塗料具などを洗浄した排水は、そのまま地面や排水溝に流すと環境に悪影響を及ぼすおそれがあるため、排水処理場などの施設に持ち込むか、産業廃棄物処理業者に処理を依頼すること。
- ※上記の表示は一例です。色相などにより、容器の表示とは異なる場合があります。
 ■本製品は日本国内での使用に限定し、輸出される場合は事前にご相談ください。

危険



危険有害性情報

引火性液体及び蒸気／皮膚刺激／発がんのおそれの疑い／生殖能又は胎児への悪影響のおそれ／臓器の障害のおそれ／長期にわたる、又は反復ばく露による臓器の障害のおそれ／長期継続的影響によって水生生物に非常に強い毒性

※本カタログの内容については、予告なしに変更する場合がございますのであらかじめご了承ください。

※本カタログ中の製品名・会社名は、日本ペイントホールディングス株式会社または日本ペイント株式会社・その他の会社の、日本およびその他の国の登録商標または商標です。

※©Copyright 2021 NIPPON PAINT Co., Ltd All rights reserved.

※この色見本の使用有効期限は2027年1月までです。この色見本は、保管条件など経時で少しずつ変色していきますので、有効期限をおまもりください。

●日本ペイントホームページ <https://www.nipponpaint.co.jp/>

日本ペイント株式会社

北海道支店 ☎011-370-3101 近畿支店 ☎06-6455-9608

東北支店 ☎022-232-6712 中国支店 ☎082-281-2180

関東支店 ☎03-5479-3614 四国支店 ☎0877-56-2346

北関東信越支店 ☎03-5479-3614 九州支店 ☎092-751-9861

中部支店 ☎052-461-1960

カタログNo.

NP-Z116

OM220250T

2022年2月現在

頒布価格 1,000円